

Descubre
cómo
aprendo



LA EVALUACIÓN DEL APRENDIZAJE EN EDUCACIÓN INFANTIL

Carmen Pellicer • Raquel Monferrer



Autoría

Carmen Pellicer, Raquel Monferrer

Colaboración

Beatriz Álvarez, María Muñoz

Ilustración

Nati Rodríguez

Diseño y maquetación

Lucía Gómez

Coordinación técnica y de diseño

Óscar Morales

Coordinación editorial

Lourdes Palencia

Dirección editorial

Aída Moya

Cualquier forma de reproducción, distribución, comunicación pública o transformación de esta obra solo puede ser realizada con la autorización de sus titulares, salvo excepción prevista por la ley. Diríjase a CEDRO (Centro Español de Derechos Reprográficos, www.cedro.org) si necesita fotocopiar o escanear algún fragmento de esta obra.

ÍNDICE

| | |
|---|-----------|
| Introducción | 5 |
| • Justificación del proyecto | 5 |
| • Presentación del proyecto | 6 |
| • Cómo utilizar el material en el aula | 13 |
| • Cómo utilizar el CD | 14 |
| • Diploma..... | 17 |
| Cómo es la inteligencia | 18 |
| • Rúbrica de la inteligencia lógico-matemática | 20 |
| • Rúbrica de la inteligencia lingüístico-verbal | 22 |
| • Rúbrica de la inteligencia visual-espacial | 24 |
| • Rúbrica de la inteligencia naturalista | 26 |
| • Rúbrica de la inteligencia cinestésico-corporal..... | 28 |
| • Rúbrica de la inteligencia musical | 30 |
| • Rúbrica de la inteligencia interpersonal | 32 |
| • Rúbrica de la inteligencia intrapersonal | 34 |
| • Rúbrica de la inteligencia espiritual | 36 |
| • Registro de las inteligencias múltiples | 40 |
| Cómo es el comportamiento | 58 |
| • Línea de evolución de la adquisición de hábitos en clase..... | 60 |
| • Registro de la adquisición de hábitos y conductas (mural)..... | 62 |
| • Autoevaluación de conductas básicas (pasaporte)..... | 65 |
| Cómo aprende a manejar los lenguajes | 68 |
| • Rúbrica de definición corporal, coordinación y lateralidad..... | 70 |
| • La adquisición del lenguaje de 3 a 6 años | 74 |
| • Registro de hábitos prescriptores y prelectores | 80 |
| • Rúbrica del sistema lector silábico..... | 82 |
| • Rúbrica del sistema lector global..... | 86 |
| • Rúbrica del sistema escrito..... | 90 |
| • Registro de la adquisición de la competencia matemática..... | 94 |

Cómo es la relación con los demás 100

- Rúbrica de relaciones sociales: iguales y adultos 102
- Registro de educación emocional 104
- Dianas para la evaluación de trabajo en grupos:
 - Autoevaluación del trabajo personal 106
 - Autoevaluación del trabajo cooperativo 107

Cómo aprende a pensar 108

- Escala de pensamiento crítico 110
- Registro de pensamiento creativo 112
- Escaleras de metacognición:
 - Reflexión previa al aprendizaje individual 116
 - Reflexión posterior al aprendizaje individual 117

Cómo llega a la etapa de Primaria 118

- Perfil de entrada en Primaria:
 - Conciencia corporal y motriz 120
 - Comunicación y lenguaje 122
 - Habilidades lógico-matemáticas 124
 - Hábitos básicos 126
 - Uso de las tecnologías 128

JUSTIFICACIÓN DEL PROYECTO

Durante mucho tiempo se ha identificado la evaluación con la medida de los resultados alcanzados a partir de nuestra intervención docente directa en determinados aspectos del aprendizaje, especialmente los que tienen un carácter más académico.

El peso de las pruebas, mal llamadas “objetivas”, en la escolarización obligatoria, ha condicionado la forma en que reducimos la función de las herramientas de evaluación a un juicio sobre el nivel de los alumnos respecto a criterios establecidos fuera del contexto de las aulas concretas.

En la Educación Infantil no podemos descansar en los exámenes ni en los controles como métodos de medida, y eso nos ha protegido del empobrecimiento que éstos suponen para el desarrollo de los alumnos como único método de evaluación. Pero, por otro lado, corremos el riesgo de conformarnos con una observación superficial del impacto real que tiene lo que hacemos sobre la evolución de los niños.

Evaluar es mucho más que medir, significa acompañar y asegurarse de que encontramos, en cada momento, la mejor manera de ayudarles a alcanzar lo mejor de sí mismos. Es un aspecto clave de nuestra misión pedagógica.

Con este material pretendemos ofrecer a los profesores y profesoras de Educación Infantil unas herramientas que le sirvan para saber en qué momento del desarrollo se encuentran sus alumnos, de qué manera aprenden y dónde hacer más hincapié para aprovechar al máximo las capacidades de aprendizaje del grupo en general, y de cada alumno en particular, sea cual sea su ritmo de aprendizaje.

Una vez que hayamos entrado en contacto con ellas y nos vayamos familiarizando con su uso, nos daremos cuenta del partido que podemos sacarles, incluso para que los propios alumnos se autoevalúen y coevalúen a sus compañeros, y sean conscientes de sus aprendizajes y fortalezas.



Estas herramientas pretenden ser útiles y prácticas para el profesor, pero no se deben interpretar como un instrumento para entregar a los padres como reflejo de la evolución de sus hijos, sino más bien como un dibujo del perfil de desarrollo del grupo y, a partir de él, mejorar nuestra práctica docente.

Qué pretendemos

Para implementar en las aulas esta nueva cultura de evaluación centrada en el aprendizaje, hay dos aspectos fundamentales que tenemos que cuidar y que son los objetivos de nuestro proyecto.

- En primer lugar, entrenar la mirada del mismo maestro para aprender a descubrir lo relevante, a sopesar la importancia que tienen las reacciones y los comportamientos de los niños, a provocar experiencias donde pueda observar toda la riqueza de matices que componen el carácter de cada uno de ellos.
- En segundo lugar, organizar esa información de forma flexible, pero sistemática, para poder utilizarla en la planificación de los procesos de enseñanza y aprendizaje, esto es, cómo sacamos consecuencias didácticas de lo que vemos y aprendemos de los niños para ayudarles mejor.

PRESENTACIÓN DEL PROYECTO

¿QUÉ HERRAMIENTAS VAMOS A ENCONTRAR?

Los materiales didácticos que utilizamos en las aulas vienen acompañados, normalmente, de registros para evaluar el progreso en el logro de los aprendizajes curriculares, especialmente los que están vinculados al aprendizaje de la lectoescritura y la iniciación a la competencia matemática. También, en los primeros años, se hace hincapié en el logro de los primeros hábitos vinculados al desarrollo de la autonomía y la conciencia de la corporalidad.

Los registros son herramientas especialmente útiles para lograr una descripción comparativa del grupo que tenemos en el aula y para elaborar los informes que llegan a las familias. Esas herramientas suelen estar vinculadas a las programaciones y los cronogramas que determinan esos proyectos concretos. Son útiles porque nos ayudan a valorar los objetivos que se marcan en ellos, pero insuficientes para realizar un seguimiento detallado del aprendizaje de cada niño.

En este proyecto vamos a utilizar un abanico grande de recursos que nos ayudan a realizar ese retrato que se va perfilando a lo largo de la etapa de Educación Infantil. Son herramientas abiertas que podrás concretar y modificar según las características de tu grupo de alumnos, y que cumplen finalidades diferentes. He aquí una descripción de ellas.

1. Rúbrica de observación de las inteligencias múltiples

En los primeros años de escolarización, la evaluación de diagnóstico debe recoger no solo las dificultades de los niños, sino especialmente sus fortalezas en términos de actitudes, comportamientos, destrezas y grado de implicación en las actividades. Este ejercicio de observación queda sistematizado en las rúbricas para poder diseñar una intervención lo más personalizada posible para cada niño.

Concretamente, en Educación Infantil, este tipo de observación en torno al modelo de las inteligencias múltiples, ofrece una visión holística y equilibrada del desarrollo. No se trata de ver quién es más inteligente, sino de ayudarnos a proporcionar oportunidades para que todas se estimulen adecuadamente y los niños consoliden su carácter intelectual.

Pero, ¿qué es una rúbrica? Una rúbrica es una matriz de evaluación cualitativa especialmente útil para hacer visibles los diferentes aspectos que queremos analizar en una tarea compleja, bien porque el resultado de la misma implique diferentes elementos a tener en cuenta para su evaluación, bien porque se trate de un desempeño difícilmente objetivable, por ejemplo, el nivel de creatividad o las relaciones emocionales de un niño.

Formalmente, las rúbricas son matrices de doble entrada en las que cada columna expresa diferentes grados de consecución de un indicador de éxito o de avance, y las filas corresponden a los aspectos que desean evaluarse, ya estén vinculados al currículum o bien al desarrollo del niño. Cada maestro puede añadir las filas que necesite con otros aspectos que considere relevantes.

Grados de consecución

| | | Grados de consecución | | | |
|--------------------------------|---|--|---|--|--|
| INTELIGENCIA LÓGICO-MATEMÁTICA | | 4 | 3 | 2 | 1 |
| Aspectos a evaluar | ¿Muestra habilidad en el uso de números? | Se desenvuelve de manera eficaz y rápida con el uso de los números. Los identifica, compara, ordena, relaciona con cantidad; hace conjuntos de números y de cosas; hace operaciones sencillas de suma y resta. | Identifica, compara, ordena y relaciona números con la cantidad de modo autónomo, pero necesita ayuda en la realización de operaciones. | Identifica y relaciona los números con su cantidad, pero necesita ayuda para ordenar, comparar y operar. | Muestra dificultad para identificar y relacionar los números con su cantidad correspondiente y requiere ayuda para la resolución de las actividades. |
| | ¿Razona de manera adecuada en los momentos que se requiere? | Tiene gran capacidad para explicar y resolver de manera razonada diversos problemas de la vida cotidiana, con argumentos tomados de la realidad. | Elabora argumentos lógicos para explicar o resolver problemas aunque, a veces, introduce elementos de fantasía. | Necesita ayuda para elaborar o conectar de manera lógica los argumentos. | Muestra dificultades para elaborar argumentos o explicaciones, incluso con ayuda. |

En general, poseen cuatro grados de consecución que irán de la ejecución excelente (4), a la menos lograda (1). En el grado 3 tendríamos una ejecución buena (“lo ha conseguido pero...”), y en el grado 2 una ejecución que no alcanza el valor medio (“está mal ejecutado o alcanzado pero, al menos, sí ha conseguido...”).

Cuando las rúbricas se utilizan para valorar el progreso en un proyecto o en el comienzo de una tarea concreta, ningún alumno debe estar situado en el nivel 4, porque esto indicaría que el grado de desafío no es suficiente para estimular la mejora. De la misma manera, al final de la tarea ningún alumno debe quedar en el nivel 1, porque eso supone un avance nulo en el aprendizaje.

En el momento en que la gran mayoría de los alumnos se sitúe en torno al nivel 3 o al 4 de un aspecto, podremos pasar a la observación del siguiente, si no, debemos reforzarlo. De la misma manera, a quienes vayan adelantados en el proceso, debemos facilitarles materiales y actividades que no frenen su evolución.

Si encontramos algún caso particular en el que el niño no fuese adquiriendo los ítems de manera esperada, sería conveniente informar a la familia y, juntos, establecer un plan para trabajar la adquisición de los mismos. Se debe observar mensualmente la evolución de los ítems adecuados para la edad.



Para personalizar esta herramienta, debemos tener en cuenta que es en los grados de ejecución de los diferentes aspectos a evaluar donde el profesor debe expresar con claridad lo que espera de sus alumnos, describiendo, con todo lujo de detalles, lo que considera un desempeño “perfecto” y el camino a seguir para un alumno que se encuentre en un grado de ejecución pobre. Tiene que verse con claridad la diferencia en cada uno de los niveles.

4. Escalas de evaluación

La escala es muy similar al registro pero, en vez valorar el nivel de consecución de los objetivos con “sí” o “no”, lo hace con una escala de 1 a 4 (que equivale a “nunca”, “a veces”, “a menudo” y “siempre” respectivamente), y ayuda a realizar una observación y un juicio rápido del progreso que realizan los alumnos en aprendizajes concretos.

5. Líneas de evolución

La línea de evolución es una herramienta de evaluación compartida que marca los niveles de progreso del aprendizaje hasta llegar a un objetivo. Por lo tanto, podemos saber en qué momento se encuentra un alumno en la consecución del mismo y qué le queda por adquirir.

Está pensada para la adquisición de hábitos y conductas, de manera que se pueden seleccionar y modificar aquellos hábitos que se considere convenientes, según el curso y la finalidad, y se pueden crear nuevas líneas de evolución. Cada hábito ha de secuenciarse en tres niveles, desde la no intencionalidad hasta la consecución adecuada del mismo.

A medida que se vayan adquiriendo los niveles de cada hábito, se puede ir poniendo el sello o un gomet para que quede reflejada la evolución de manera visible, hasta que se llegue a adquirir el hábito completo de manera autónoma.

Esta herramienta se puede emplear de manera grupal, con cada uno de los alumnos de la clase, si es un objetivo que quiere lograr de manera general, o con aquellos alumnos en particular que aún no hayan adquirido un hábito concreto. Se utiliza a diario.



Al tratarse de hábitos, pueden ser trabajados y adquiridos tanto en el colegio como en casa, por ello, si esta herramienta se presenta de manera individual, puede viajar de la escuela a casa, y viceversa, tanto como el maestro crea oportuno. Y participan en el registro tanto el propio alumno como el maestro y la familia. Al final se puede canjear el logro de uno o ciertos hábitos, por algo que la maestra o los familiares hayan acordado con el niño.

6. Panel de adquisición de hábitos y conductas (mural)

El panel es una herramienta que permite observar, tanto al alumno como al maestro, las conductas y actitudes que se pretenden conseguir, y cómo se van adquiriendo progresivamente. Además, promueve que los alumnos se impliquen en sus propios aprendizajes y estén motivados por alcanzar los resultados.

El panel que os presentamos en forma de mural, está pensado para la adquisición de todas las conductas básicas y actitudes que un alumno debería adquirir durante su estancia en el segundo ciclo de Educación Infantil. Debe ocupar un lugar visible y cercano al alcance de los alumnos.

El maestro seleccionará, de los troqueles (que tienen forma de galones), aquellas conductas que vaya a trabajar, y podrá añadir las que considere para adecuar la herramienta a su grupo. Explicará en qué consiste el panel y, cada día, informará a los alumnos, en la asamblea, sobre qué es lo que espera de su comportamiento.

Una vez conseguido el hábito o la conducta deseada, serán los mismos alumnos los que le pongan el galón con la conducta conseguida a Huberto, de manera que queda visible qué van consiguiendo y qué les queda por conseguir.

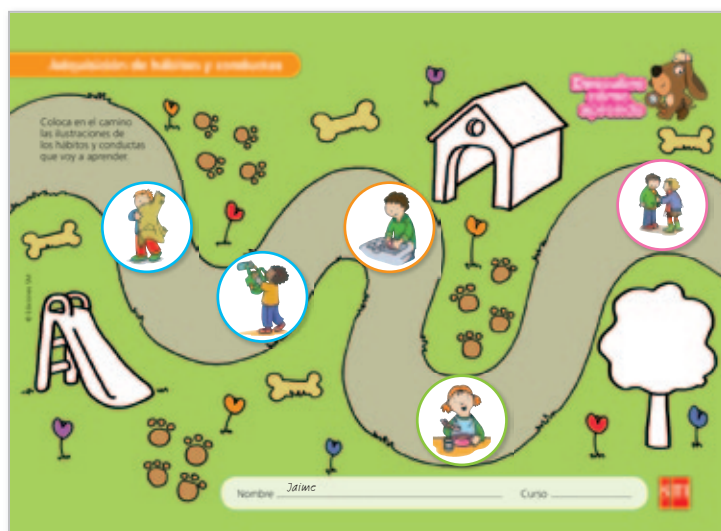


Los registros de los hábitos de prelectura y prescritura, se pueden transformar en panel para que quede reflejada, de manera visual, la adquisición de estos por parte de todos los alumnos y todos sean conscientes de su progreso.

Para trabajar los hábitos de manera individual, os hemos preparado una autoevaluación, a modo de pasaporte, sobre la que se colocarán los hábitos y conductas que el alumno en particular deba adquirir durante el curso.

Cuando el profesor considera adquirido el hábito que se está trabajando, el alumno podrá estampar el sello sobre la conducta indicada y se le informará de cuál es la siguiente conducta que van a trabajar.

Los resultados del panel pueden ayudar al maestro a completar los ítems de comportamiento de cualquier registro de evaluación.



7. Dianas de evaluación del aprendizaje

Una diana es una representación gráfica y sencilla de diferentes aspectos del aprendizaje que permite a los alumnos comparar los resultados de dos momentos diferentes del aprendizaje de manera visual y clara.

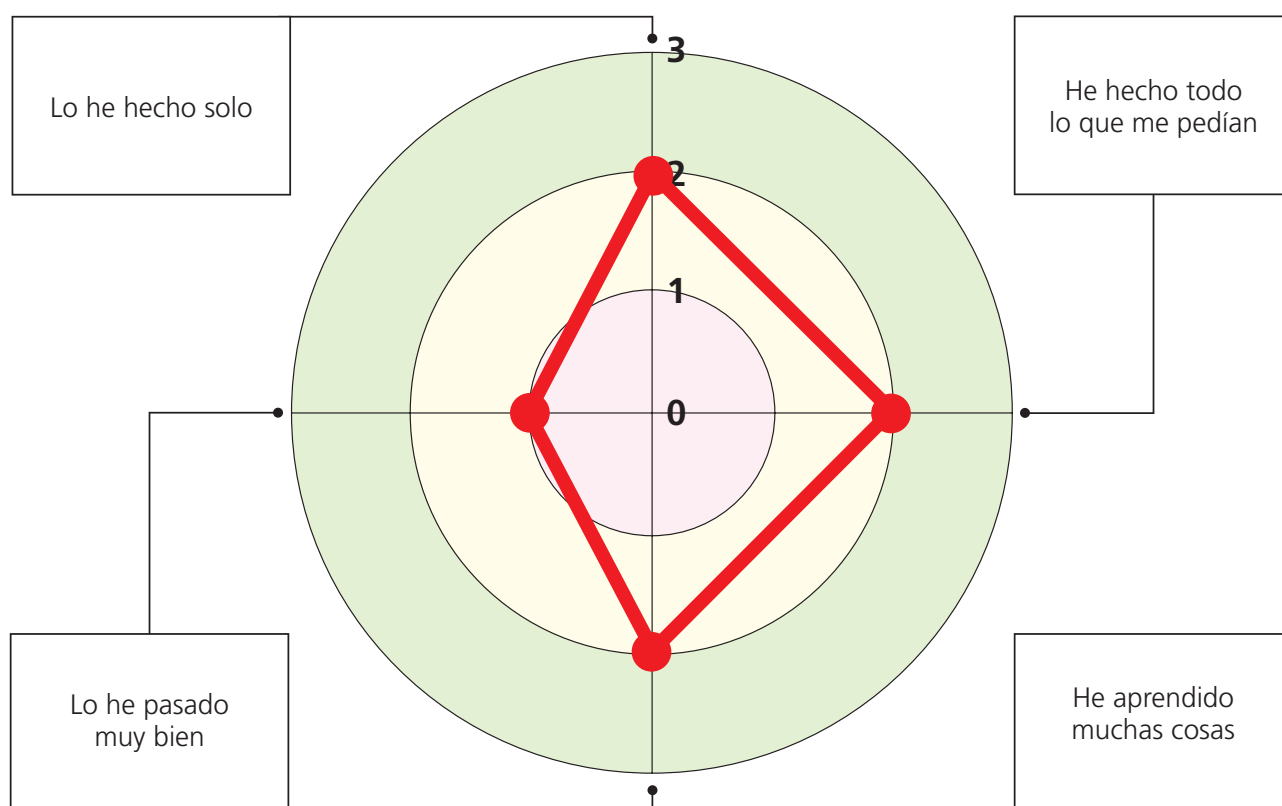
Esta herramienta permite realizar varios tipos de evaluación: autoevaluación, evaluación entre compañeros o coevaluación, evaluación del maestro hacia sus alumnos y evaluación de la unidad didáctica. De este modo, los alumnos podrán analizar los diferentes aspectos del aprendizaje, definir formas de ayudar a sus compañeros a mejorar durante el trabajo cooperativo y hacerse responsables de ayudarles.

Para utilizar esta herramienta, debemos asignar un valor a cada criterio de evaluación, de la siguiente manera: el 0 equivaldrá a una adquisición incorrecta, el 1 a una comprensión parcial,

el 2 a una comprensión completa pero sin interiorización (sin saberlo extrapolar a otras situaciones) y el 3 a una adquisición correcta.

El alumno marca el grado de consecución del aspecto que esté evaluando con un punto sobre cada línea correspondiente. Al final une los puntos y colorea la figura resultante. En la siguiente evaluación le saldrá otra figura, que le permitirá comparar el avance en la consecución de los aspectos evaluados (sugerimos usar papel cebolla para superponer mejor las evaluaciones).

Según la forma que resulte de unir los puntos obtenidos en cada aspecto evaluado, el alumno puede verificar las fortalezas y debilidades propias y las de los miembros de su grupo, y puede contrastar sus resultados a medida que avanza. Su uso simple permite utilizarlas de forma rápida varias veces durante la misma tarea.



Las dianas, tal y como aparecen en este proyecto, son representaciones gráficas de rúbricas simples o escalas, que permiten que los alumnos observen e identifiquen con más claridad sus fortalezas y necesidades y, aplicadas en diferentes momentos, adquieran conciencia de su evolución. Dado que los alumnos no leen, su carácter visual es muy útil para que se consolide este proceso de reflexión constante sobre el aprendizaje.

El otro formato de diana que verás en el bloque 4 se rellena coloreando la porción de la diana correspondiente cuando el ítem queda conseguido.

Ambos modelos se pueden utilizar indistintamente con cada evaluación de las que te presentamos para este formato.

8. Escaleras de metacognición

Las escaleras son secuencias de preguntas que ayudan al alumno a reflexionar sobre lo que ha aprendido, estimulan la metacognición, le ayudan a ser consciente de cómo ha aprendido y le invitan a pensar en cómo mejorar su proceso de aprendizaje, estimulando así su espíritu crítico y su capacidad de mejora personal.



A veces se pueden usar más vinculadas al producto del aprendizaje, pero otras permiten reflexionar a los alumnos sobre el proceso que han seguido en la realización de una tarea. Es un elemento fundamental del portfolio, que evalúa procesos más largos de evaluación.

Estas escaleras deben utilizarse muy frecuentemente para que el niño las haga suyas y convierta la reflexión sobre el aprendizaje en algo habitual. La herramienta que os presentamos en mural se centra, principalmente, en dos aspectos: el primero es la planificación previa al proceso de aprendizaje (reflexionar sobre lo que van a hacer, su finalidad y lo que van a necesitar), y el segundo se centra en el proceso posterior al aprendizaje (cuestiones como qué he aprendido, cómo lo he conseguido y si es posible mejorarlo).

Pero también las podemos aplicar, con otras preguntas, a la reflexión sobre el trabajo grupal (ver pág. 109).

9. Perfil del aprendizaje

Esta es la herramienta más completa de evaluación del aprendizaje de toda la etapa, porque incluye una síntesis de todas las previas, junto con muestras del trabajo de los alumnos que evidencian cómo van progresando.

Su elaboración es, en sí misma, un proceso de reflexión sobre cómo ha evolucionado integralmente el niño, pero requiere un tiempo de dedicación mayor por parte del profesor para poder transmitir la información a los compañeros de Primaria y facilitar la transición de los alumnos a esa etapa. En la medida de lo posible, debe completarse con la colaboración del equipo docente que ha participado en la etapa.

Asimismo, con la colaboración de la familia pueden evaluarse los aprendizajes que se realizan fuera del contexto académico.

CÓMO UTILIZAR ESTE MATERIAL EN EL AULA

ANTES DE EMPEZAR

Para poder utilizar estas herramientas, es muy importante conocerlas previamente y programar su utilización dentro de la rutina diaria del aula.

El profesor deberá saber de qué manera anotar los resultados y cómo interpretarlos. Con ello podrá crear las condiciones adecuadas en el aula para el desarrollo de los aspectos que se van a evaluar y llevar un seguimiento de los avances de cada alumno para informar a los padres de la evolución de sus hijos.

MOTIVACIÓN

Para llevar a cabo estos registros de manera lúdica, te presentamos a Huberto, nuestro detective particular, que va a seguir a cada alumno a lo largo de toda la Educación Infantil, y a rastrear las huellas que muestran el avance de cada una de las dimensiones de su desarrollo.



¿Por qué Huberto? Porque los San Huberto son la raza de sabuesos que tienen el olfato más fino que se conoce. Los monjes del monasterio belga de Andain los utilizaban, desde el siglo VII, para encontrar a los peregrinos que se perdían en los bosques. Pueden seguir un rastro durante largo tiempo, y se dice que son de carácter dulce y paciente. Son fieles y afectuosos, tenaces y perseverantes. Piensan con más rapidez que profundidad.

Igual que su estirpe, nuestro trabajo debe ser paciente, requiere tiempo, atención, perseverancia, reflexionar con profundidad sobre todo lo que vemos cada día en nuestras aulas y evitar los juicios apresurados. Es una metáfora hecha vida de lo que entendemos por evaluar el aprendizaje.

Huberto será el encargado de evaluar la conducta e indicará al niño cuándo se considera adquirido el hábito. Así este podrá estampar el sello sobre la conducta indicada y Huberto le informará de cuál es la siguiente que van a trabajar.

CREAR EL MOMENTO



En el momento en que se van a llevar a cabo las evaluaciones, es necesario crear un ambiente especial en el aula como parte de la rutina, es decir, que debe estar contemplado en nuestra programación, para que los alumnos se vayan acostumbrando a analizar y verbalizar lo que están haciendo, si está bien, si les gusta hacerlo así, si lo pueden hacer mejor, si pueden ayudar a quien no sabe, si lo que han hecho es lo que mejor se les da...

Para ello tenéis un troquel. Cada vez que se lleva a cabo la evaluación, autoevaluación o coevaluación, Huberto tendrá que estar presente y hablará con ellos:

– ¡Hola chicos! Os estáis haciendo mayores y voy a ver lo bien que hacéis la fila para ir al comedor/salir al patio...

Huberto también puede ser el encargado de decir a los niños cómo lo han hecho y cómo pueden mejorar.

EL SELLO

Cuando consideréis que el ítem está conseguido, podéis ponerles un sello en la mano o hacerles una medalla con alguno de los dibujos que os ofrecemos en el bloque 2.



CÓMO UTILIZAR LAS HERRAMIENTAS DE EVALUACIÓN

Las herramientas que encontrarás aquí están construidas en base a nuestra experiencia en las aulas y lo que nos aporta la investigación en psicología y pedagogía. Pero cada profesor puede añadir, eliminar y modificar los ítems que crea convenientes.

Algunas de ellas inciden de manera distinta sobre aprendizajes muy relacionados entre sí.



No están pensadas para que se utilicen todas, sino para que cada maestro seleccione, en función de la edad y el momento en el que se encuentra su grupo, las más útiles. Permiten combinar la evaluación del adulto con la autoevaluación y la observación de los compañeros, y así ir construyendo una cultura reflexiva en las clases.

Los **registros** y las **escalas** son sencillos de modificar.

Las **rúbricas**, las **dianas** y las **líneas de evolución** pueden resultar más novedosas, pero son mucho más eficaces. Con ellas, el maestro hará un esfuerzo por explicitar qué es exactamente lo que desea ver en el desempeño concreto en sus alumnos y cuáles son los pasos graduales que necesita para que el aprendizaje mejore.

Las herramientas no están asociadas a una edad determinada, ya que la etapa de Educación Infantil está dividida, de manera algo ficticia, en tres cursos académicos, pero la evolución de los niños en estas edades es difícil de encasillar de una manera tan exacta. Por ello permiten que el profesor añada o modifique los ítems al hilo de la evolución de los aprendizajes.

Es importante que esta tarea sea compartida por todos los docentes que intervienen durante esos cursos y que la información se comparta con frecuencia para poder tomar las decisiones pedagógicas adecuadas.

Esta información no debería usarse para etiquetar a los niños o condicionar nuestras expectativas sobre ellos, sino más bien al contrario, para ayudarnos a enriquecer nuestro trabajo, incidiendo de forma equilibrada en todos los aspectos del aprendizaje y gestionando nuestro tiempo y dedicación a cada niño de forma eficaz.



Cada herramienta tiene algunas indicaciones sobre su finalidad. En general, pueden aplicarse de forma individual, o centrándose en pequeños grupos para la observación de forma cíclica, o realizando un registro más general de todo el grupo.

Deben utilizarse varias veces a lo largo de los procesos explícitos de enseñanza-aprendizaje para poder apreciar los avances que realizan, pero no convertirlos en una carga que se coma la fluidez y la creatividad de las actividades que realizamos.

CÓMO UTILIZAMOS EL CD

En el CD encontrarás todas las herramientas que te presentamos en papel (a excepción de las líneas de evolución). Además tienes la posibilidad de modificar y adaptar los aspectos que vayas a trabajar por medio de la pestaña *Mi evaluación*.



REGISTROS

Cada una de las herramientas lleva asociado su registro, en el que aparecen los ítems y el nombre de los alumnos (que previamente habrás rellenado). Cada ítem tiene cuatro niveles de consecución, de manera que si la respuesta ha de ser sí o no, solo tienes que escoger dos de los valores (el 1 y el 4, por ejemplo), y si es una escala puedes escoger uno de los cuatro.

Con este registro podrás generar un informe (al pinchar sobre *imprimir*), en el que queda reflejado el nivel de consecución de cada aspecto por el grupo de alumnos. Igualmente, podrás generar el informe personal de un alumno en particular pinchando en "inf" (debajo del nombre).

Para acceder a los registros deberás seguir estos pasos:

1. Haz clic sobre *Herramientas y registros de evaluación*.
2. Escribe el nombre del grupo que vayas a evaluar. (Si vas a crear diferentes grupos, pincha sobre el "+" y añade el nombre de cada uno).
3. Escribe el nombre de los alumnos que pertenecen a cada grupo en el recuadro de *alumnos* (pincha sobre "+" para añadir un nombre nuevo y sobre "x" para borrarlo). Haz clic en *siguiente*.
4. Selecciona el bloque o bloques que te interese observar para que se desplieguen las herramientas que contiene. (Haz clic en *ver registro*, debajo del nombre de cada herramienta, para ver la matriz).
5. Pincha en el recuadro que aparece delante de la herramienta y a continuación en *siguiente*, para generar el registro (te aparecerá una tabla con cada ítem y el nombre de los alumnos del grupo que has seleccionado).
6. Para rellenar el registro, pincha la intersección correspondiente y te aparecerán las posibles respuestas para cada ítem. Haz clic en la que más se adecúe a la respuesta del alumno para cada ítem y quedará registrada (la puedes modificar siempre que quieras).
7. Guarda los cambios haciendo clic sobre la pestaña *guardar*.

Si quieres rellenar los ítems de varias herramientas a la vez, puedes hacerlo pinchando en el recuadro que hay delante de cada unas de ellas. Después pinchas en *siguiente* y se genera el registro corrido de todas las herramientas seleccionadas.

MI EVALUACIÓN

Para personalizar las herramientas puedes hacer tu propio registro de evaluación pinchando sobre la pestaña *Mi evaluación*.

Escribe los ítems que quieres evaluar y los crea los valores de cada nivel de consecución. A continuación, guarda o genera la impresión del registro pinchando sobre *guardar* o *imprimir*.

AUTOEVALUACIÓN (pasaporte)

Para poder utilizar la autoevaluación de adquisición de hábitos y conductas con un alumno, debes seleccionar las imágenes de los aspectos que quieras trabajar con él y colocarlas en el modelo de pasaporte.

Este modelo se imprime a color y tiene elementos a línea para que el alumno lo pueda personalizar.

En el registro de los hábitos del bloque 2 podrás dejar constancia de la adquisición de estos, tanto por el niño o niña en cuestión, como del grupo en general.

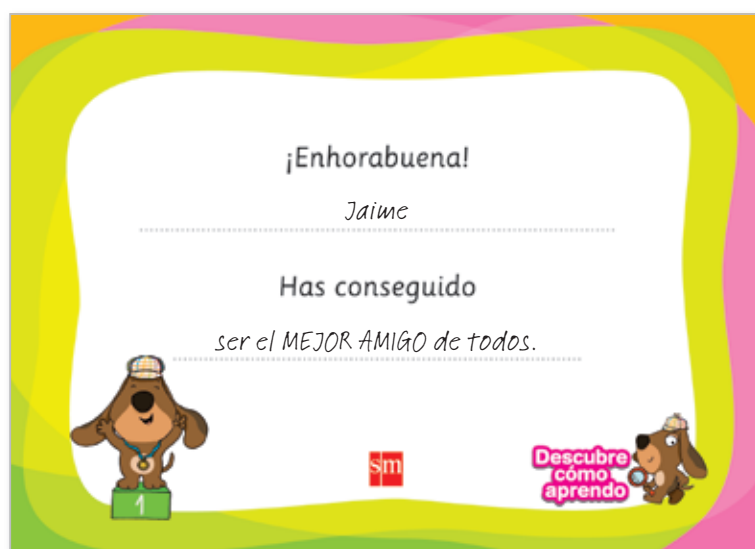
DIANA

El modelo de diana que te presentamos sirve para que puedas realizar en él cualquier tipo de evaluación. Al estar en formato digital, nos puede ayudar a observar el dominio en la competencia digital y nos facilita la posibilidad de variar o crear ítems nuevos para las dianas.

Y, como se puede proyectar en la pantalla digital, permite comparar los resultados superponiendo una diana con otra para ver la evolución del alumno.

DIPLOMA

Creemos que también es muy motivador para los alumnos, tanto los de tres como los de cuatro y cinco años, recibir un galardón por el esfuerzo realizado durante el curso. Por ello, aparte de las herramientas que tenéis a continuación, ponemos a vuestra disposición un modelo de diploma en el que solo tenéis que escribir el nombre del alumno y el logro más llamativo de ese curso, sea cual sea. (Después de evaluar tantos aspectos, siempre vais a poder encontrar alguno de ellos especialmente desarrollado para destacarlo, y con el que el alumno se sentirá valorado y con la autoestima reforzada.)



Para entregar los diplomas, puedes rellenarlos uno a uno con el nombre del alumno y el aspecto más desarrollado por ellos durante el curso.

Imprímelo a color para que el resultado sea más vistoso. A continuación te ofrecemos el modelo en papel.

¡Enhorabuena!

.....

Has conseguido

.....



Descubre
cómo
aprendo